

东至县国土空间总体规划

TERRITORIAL SPATIAL PLANNING OF DONGZHI MUNICIPALITY

[2021-2035年]

(公众征求意见稿)

东至

前言

PREFACE

东至县是安徽省西南门户，处长江皖江段南岸之首，襟江带湖，生态优美，位于皖南国际旅游文化示范区的核心区域，是首批国家生态经济示范区，享有“尧舜之乡”的美誉。

古代东至是徽州文化和皖江文化兴盛之地，“采菊东篱下，悠然见南山”，陶渊明等文人雅士先后造访，留下“沾衣欲湿杏花雨，吹面不寒杨柳风”等描述舜德美景。

当代东至县位于长三角高质量一体化、长江中游城市群、长江经济带、G50绿色发展走廊、皖南国际文化旅游示范区等多重战略叠加区域，是深度融入长三角一体化发展，推进区域协作进程的良好契机。

党中央、国务院做出重大部署，将主体功能区规划、土地利用规划、城乡规划等空间规划融合为统一的国土空间规划，建立国土空间规划体系并监督实施。《东至县国土空间总体规划（2021-2035年）》是东至县至2035年国土空间保护、开发、利用、修复和指导各类建设的行动纲领，也是实施国土空间用途管制的基本依据，为“山水特色显著的尧舜胜地，宜居宜业宜养的皖江福地，创新开放现代的产业高地”的建设提供有力支撑和空间保障。

规划草案正在公示，诚挚邀请您提出宝贵的意见和建议，让我们展望东至2035，让城市更美！共同书写新时代高质量发展的东至新篇章！

目录

CONTENT

01 东至概况

- 1.1行政区划
- 1.2人口经济
- 1.3空间本底
- 1.4建设现状

02 规划总则

- 2.1指导思想
- 2.2规划原则
- 2.3范围期限

03 目标策略

- 3.1目标愿景
- 3.2城市性质
- 3.3发展策略
- 3.4区域协同

04 总体格局

- 4.1优化国土空间格局
- 4.2统筹划定落实三条控制线
- 4.3做美和谐共生的农业空间
- 4.4保护山青水秀的生态空间
- 4.5建设集约集聚的城镇空间

05 支撑体系

- 5.1特色多元, 构筑现代产业体系
- 5.2集约高效, 完善综合交通布局
- 5.3全民共享, 统筹城乡公服配置
- 5.4安全韧性, 建设绿色支撑体系
- 5.5彰显魅力, 传承尧舜之乡文脉
- 5.6至美灵秀, 塑造特色城乡风貌

06 中心城区

- 6.1优化城市空间结构
- 6.2构建蓝绿开敞空间系统
- 6.3完善内部交通网络

07 保障机制

- 7.1完善规划管理机制
- 7.2建立规划“一张图”
- 7.3保障近期项目实施

东至

01

东至概况

General situation of DongZhi

1.1 行政区划

1.2 人口经济

1.3 空间本底

1.4 建设现状



1.1 行政区划

东至县下辖12个镇，3个乡：尧渡镇、东流镇、大渡口镇、葛公镇、官港镇、龙泉镇、泥溪镇、胜利镇、香隅镇、洋湖镇、张溪镇、昭潭镇、花园乡、木塔乡、青山乡。



1.2 人口经济



人口 (第七次人口普查)

城镇常住人口: 22.14万人

县域常住人口: 39.84万人

常住人口城镇化率: 55.6%



经济 (2021年)

全年生产总值: 243.3亿元

人均可支配收入: 27707元

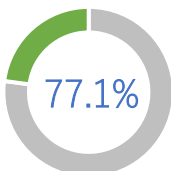
三产比重: 14.5 : 44.4 : 41.1



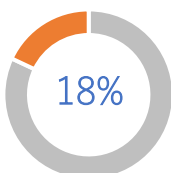
1.3 空间本底

七分山水两分田，一分城镇和庄园

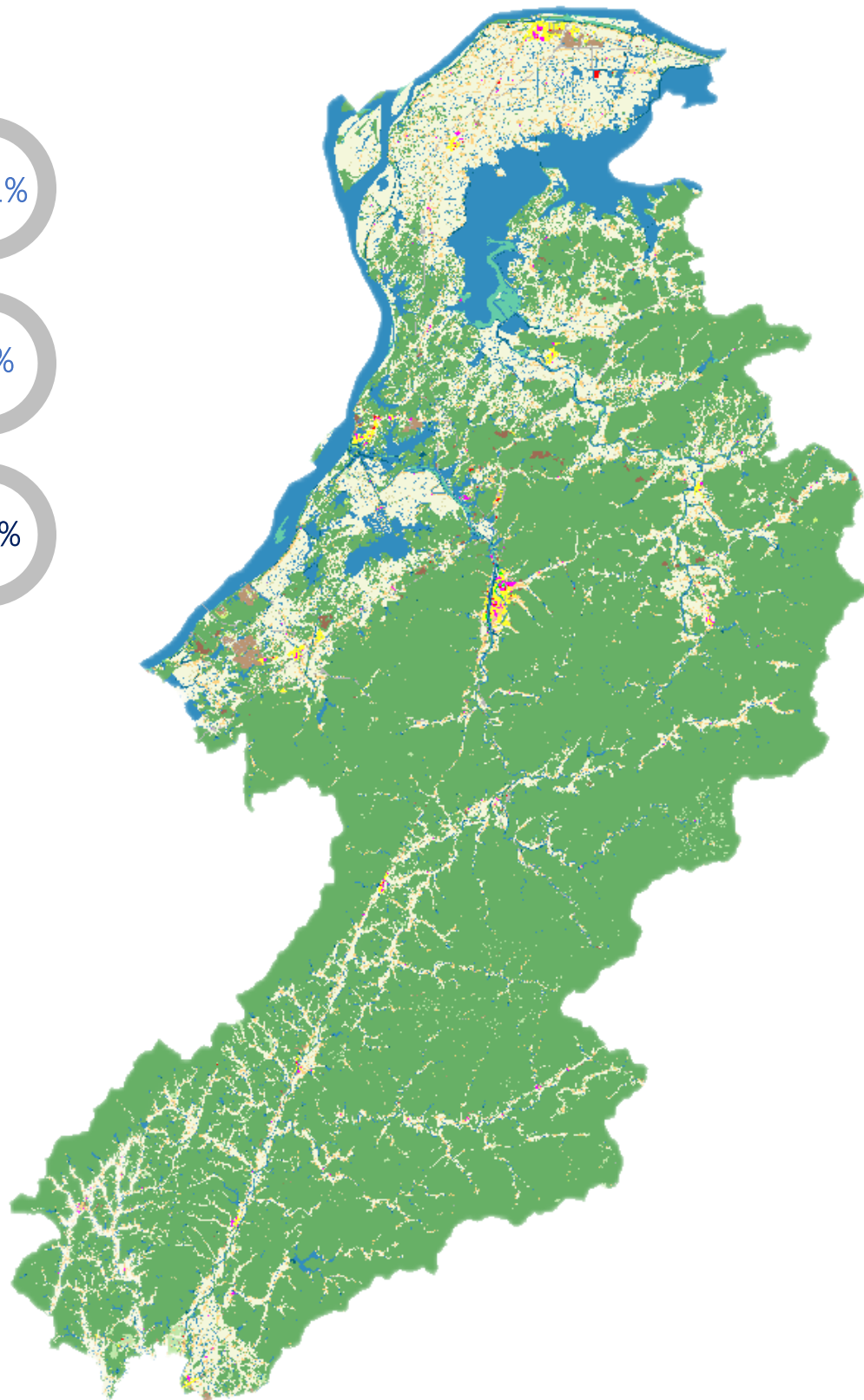
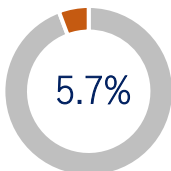
生态用地



农业用地



建设用地

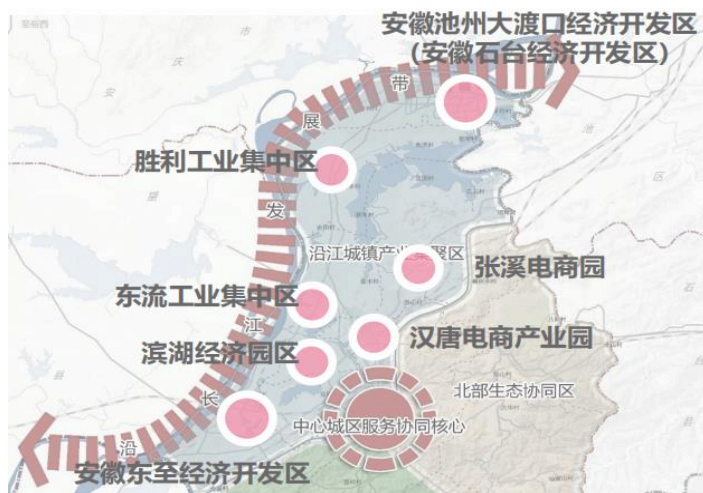


- 城镇住宅用地
- 农村宅基地
- 工业用地
- 交通运输用地
- 仓储用地
- 公园绿地
- 公用设施用地
- 农业设施建设用地
- 商业服务业用地
- 园地
- 广场用地
- 教育用地
- 机关团体用地
- 林地
- 湿地
- 特殊用地
- 耕地
- 草地
- 采矿用地
- 陆地水域
- 其他土地

1.4 建设现状

沿江产业稳步发展

- 工业园区快速发展
- 区域协作逐步加强
- 新型产业体系构建



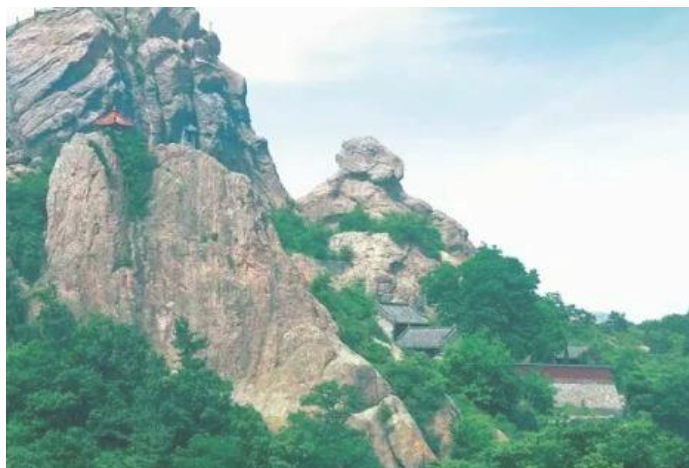
城建品质逐步提升

- 道路交通不断优化
- 城乡公服统筹布局
- 基础支撑持续完善



人文旅游资源星罗棋布

- 尧舜文化、陶公文化、周氏文化等多元文化荟萃之地
- 名镇、名村、文保单位等历史文化资源多元呈现
- 长江、升金湖、紫石塔、天台山、大历山等自然资源星罗棋布



東至

02 规划总则

PRINCIPLES OF PLANNING

2.1 指导思想

2.2 目标战略

2.3 范围期限

2.1 指导思想

坚持以习近平新时代中国特色社会主义思想为指导，全面贯彻党的二十大精神，全面落实习近平总书记对安徽做出的系列重要讲话指示批示，紧紧围绕统筹推进“五位一体”总体布局和协调推进“四个全面”战略布局，立足新发展阶段，完整、准确、全面贯彻新发展理念，细化和落实国家、省相关规划和《池州市国土空间总体规划（2020-2035年）》的要求，以推动高质量发展为主题，以深化供给侧结构性改革为主线，以改革创新为根本动力，把握长三角一体化发展、长江经济带建设、皖南国际旅游示范区建设等重大战略机遇，整体谋划东至新时代国土空间开发保护格局，加快形成集约高效的生产空间、宜居适度的生活空间、山清水秀的生态空间，全面实现高质量发展、高品质生活、高效能治理，构建国土空间治理体系和治理能力现代化新格局，为建设高品质现代化滨江城市打下坚实基础。



2.2 目标战略

规划目标

空间底线全面筑牢

空间结构持续优化

空间效率逐步提高

空间战略

生态
立县

产业
强县

创新
驱动

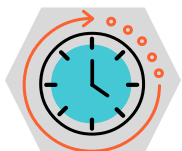
开放
发展



2.3 范围期限



规划范围为东至县全域，面积3261平方公里



规划目标年为2035年，近期至2025年，远景至2050年





03 目标策略

PRINCIPLES OF PLANNING



3.1 目标愿景

3.2 城市性质

3.3 发展策略

3.4 区域协同

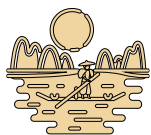


东至

3.1 目标愿景

积极全面融入长三角

对接长江中游城市群



山水特色显著的尧舜胜地



宜居宜业宜养的皖江福地



创新开放现代的产业高地



3.2 城市性质



长三角有影响力的省际边界县



承接产业转移示范区的重要增长极



长三角重要文化旅游目的地和休闲康养基地



绿色有机农产品生产供应地



3.4 区域协同

推进区域合作

全面对接长三角地区，深度参与皖南国际文化旅游示范区、合肥都市圈发展协作、产业合作，强化与池州市、安庆市、黄山市的产业协同及融合发展。立足区位优势，大力推进跨省合作发展战略机遇，健全皖赣联系合作机制。

依托长江黄金水道，加强与沿江市县协作联动，打造交界县域“门户担当”。推进大渡口等沿江城镇在建设标准、城市风貌、支撑体系等方面与安庆市充分衔接，融入安庆城市生活、生态、生产布局，使“一江两岸”相得益彰。

两岸拥江发展





04 总体格局

PRINCIPLES OF PLANNING

4.1 统筹三线划定

4.2 构建蓬勃有力的农业空间

4.3 营造和谐共生的生态空间

4.4 建设协调高效的城镇空间

東至

4.1 统筹三线划定



科学划定生态保护红线

积极推进已划定的生态保护红线勘界定标工作，以河流、山川等自然边界和地物边界核定实体边界，设立界桩、竖立标识牌、信息登记入库保证生态保护红线精准落地。

优先划定耕地和永久基本农田



落实耕地占补平衡、实施耕地“进出平衡”。落实永久基本农田划定成果，严格实施耕地用途管制，耕地和永久基本农田未经批准不得擅自调整。



合理划定城镇开发边界线

在优先划定耕地和永久基本农田、生态保护红线的基础上，避让自然灾害高风险区域，结合城市发展规律和趋势，严控新增城镇建设用地规模，引导形成集约紧凑的城镇空间格局。



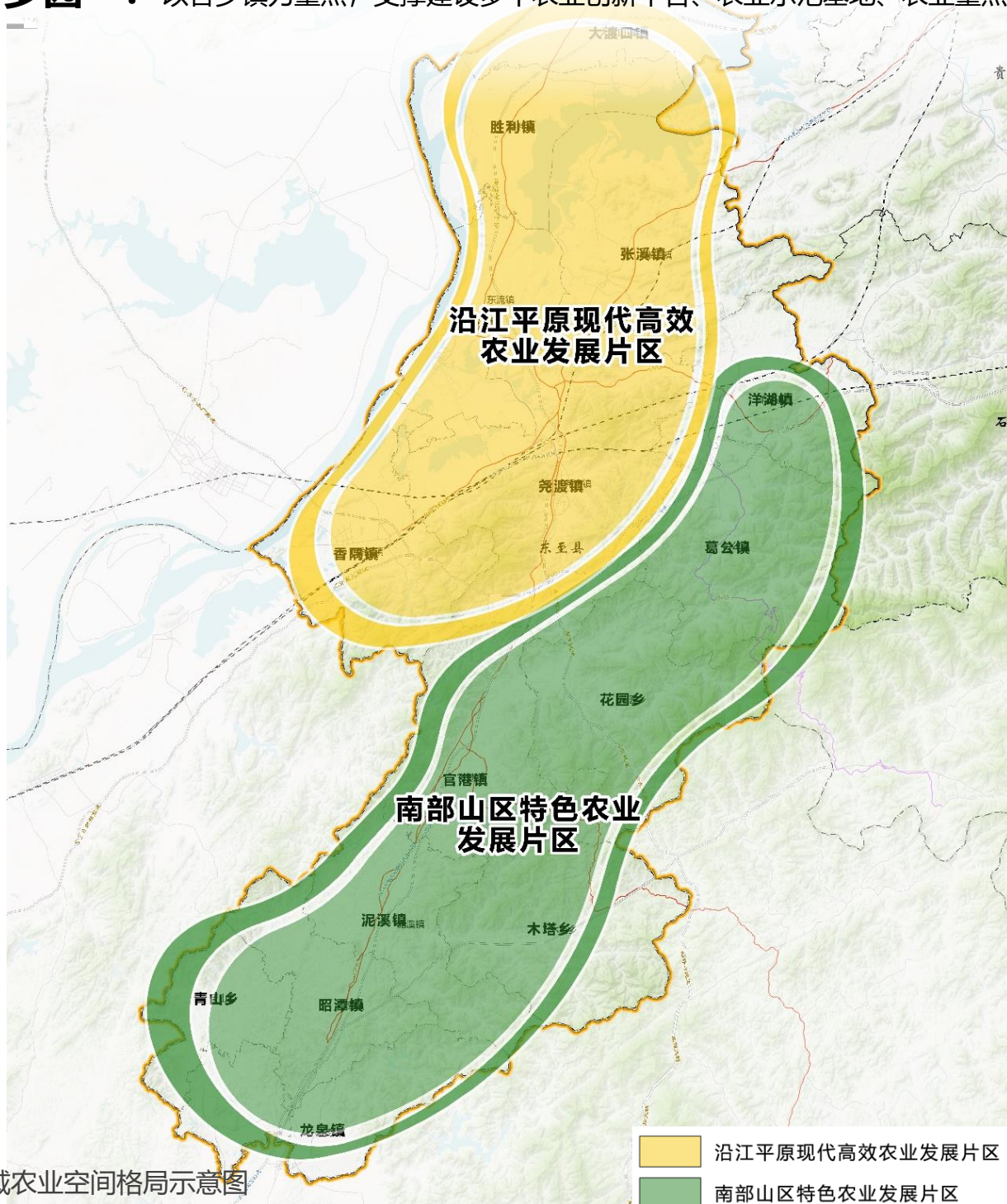
4.2 构建蓬勃有力的农业空间

构建“绿色主导、两区多园”的农业空间格局

绿色主导：立足资源优势，大力发展“三品一标”农产品，加强绿色、有机和地理标志农产品认证，推进特色农业产业化发展。

“两区”：沿江平原现代高效农业发展片区、南部山区特色农业发展片区

“多园”：以各乡镇为重点，支撑建设多个农业创新平台、农业示范基地、农业重点园区。



县域农业空间格局示意图

4.2 构建蓬勃有力的农业空间

科学保障农业种植空间

耕地主要用于粮食和油、蔬菜、棉等农产品及饲草饲料生产，永久基本农田重点用于粮食生产，高标准农田原则上全部用于粮食生产。

调整优化农业产业结构

推进农业产业链现代化，做大做强农产品加工业，提升农产品加工业产值比重，助力乡村产业振兴。

大力发展现代农业

重点发展都市农业、休闲观光农业、循环农业，积极探索引入共享经济、共享农产等新模式新业态。

葛公镇百亩食用菌



东至县万亩茶园



大渡口镇千亩鳊鱼塘



东至县千亩菊花田

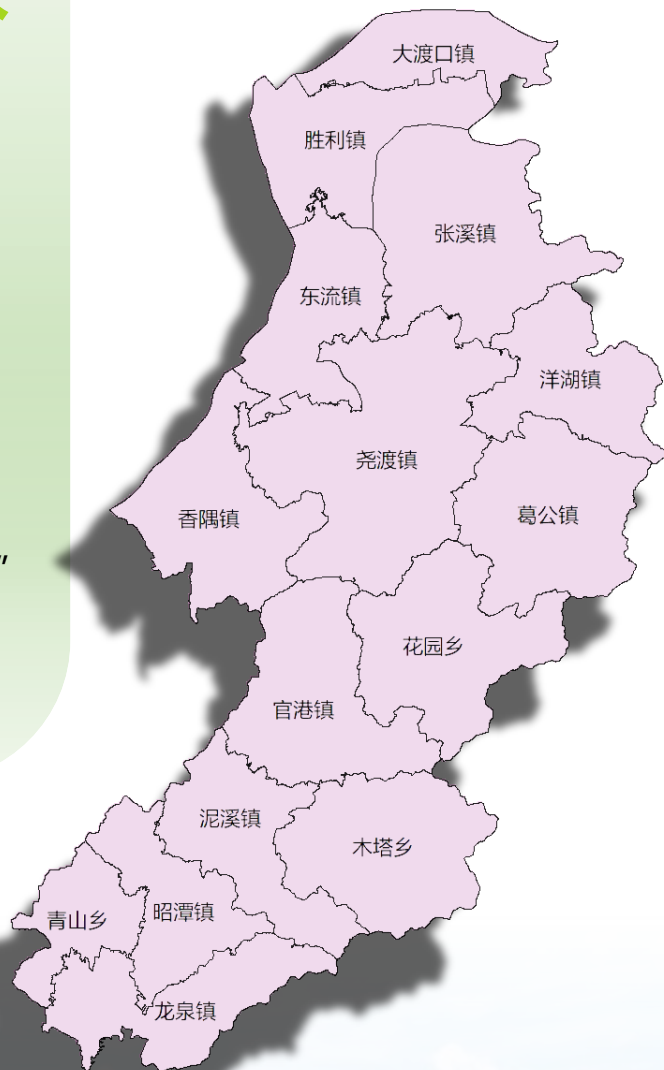


4.2 构建蓬勃有力的农业空间

优化乡村分类布局

特色保护类村庄：32个
集聚提升类村庄：128个
城郊融合类村庄：45个
拆迁撤并类村庄：4个
其他类村庄：25个

结合乡村资源禀赋与发展基础，规划按照“特色保护类”、“城郊融合类”、“搬迁撤并类”、“集聚提升类”和“其他类”五种类型引导行政村差异化发展。



4.3 营造和谐共生的生态空间

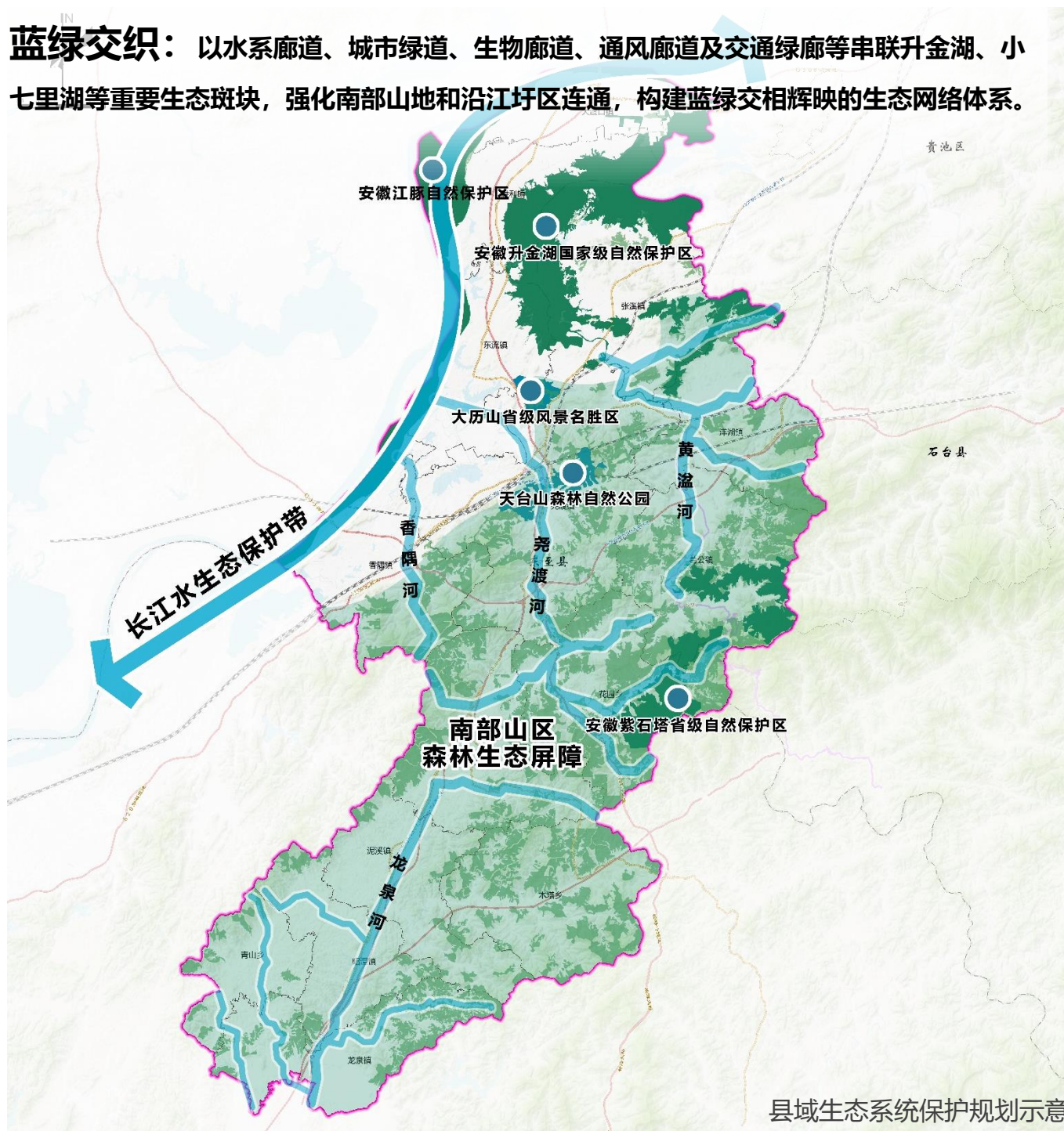
构建“一带一屏，河湖点缀，蓝绿交织”生态空间格局

一带：长江水生态保护带

一屏：南部山区森林生态屏障

河湖点缀：龙泉河、尧渡河、黄湓河三条河流，升金湖、小七里湖、狭阳湖等湖泊，包括其支流、周边湿地。

蓝绿交织：以水系廊道、城市绿道、生物廊道、通风廊道及交通绿廊等串联升金湖、小七里湖等重要生态斑块，强化南部山地和沿江圩区连通，构建蓝绿交相辉映的生态网络体系。



县域生态系统保护规划示意图

4.3 营造和谐共生的生态空间

建立自然保护地体系,推进风景名胜区的生态格局建设

分两级两类自然保护地,一个风景名胜区



类型	级别	名称
自然保护区	国家级	安徽升金湖国家级自然保护区
	省级	安徽东至紫石塔省级自然保护区
		安徽江豚省级自然保护区
自然公园	省级	安徽天台山省级森林自然公园
风景名胜区	省级	大历山风景名胜区

系统保护自然资源

统筹水、林、湿、矿产资源保护

坚持山水林田湖草系统治理,全面推进实施生态治理、生态修复、污染防治和环境保护工程,构筑美丽宜人绿色生态格局。



系统实施生态修复

统筹水、林、湿、矿产生态修复



4.4 建设协调高效的城镇空间

构建“中心引领，三核驱动，多带协同，山水辉映”的城镇空间格局

中心引领： 高品质建设以尧东一体化发展的中心城区

三核驱动： 香隅镇、大渡口镇和龙泉镇

多带协同： 沿长江产业城镇发展带、沿东鄱高速南部城镇发展带、沿安东高速安景城际发展带

山水辉映： 以长江、升金湖为核心，以南部山区为生态屏障，构建蓝绿交织、山水交融的全域生产生活生态融合发展格局。



4.4 建设协调高效的城镇空间

强化集约集聚，支撑以人为核心的新型城镇化

优化城镇格局

以现有城镇体系，协调人口总量、产业结构、未来趋势为基础，加强各镇区之间的联动发展。

完善县域城镇体系

科学预测人口城镇化水平；完善县域城镇体系，形成县域“县城-重点镇-一般乡镇-中心村”组成的四级城镇规模等级体系；提升县城辐射带动能力。

统筹城乡服务设施

构建乡村社区生活圈体系；优化县城公共服务配置体系；保障城乡公共服务设施空间需求；发挥重点镇的基层服务功能。



4.4 建设协调高效的城镇空间

构建“一城两带”现代产业空间格局

一城： 高水平建设东至中心城区现代服务核心

两带： 滨江产业发展带、绿色产业发展带



县域产业发展规划示意图

4.4 建设协调高效的城镇空间

构建

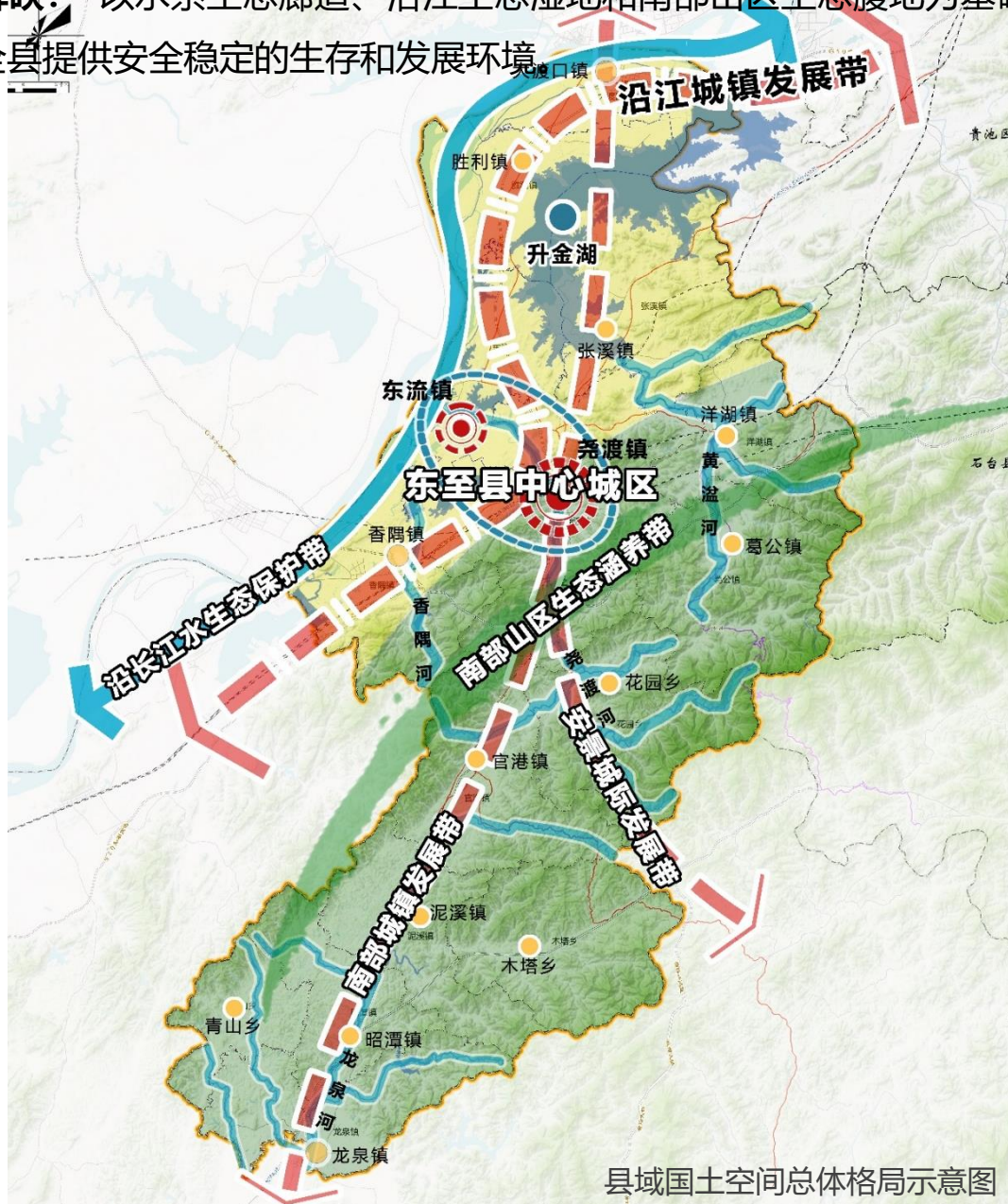
“中心一体化，两翼齐驱动，三带共协同，蓝绿相辉映” 国土空间总体格局

中心一体化：以尧渡—东流为核心，促进各类要素集中。

两翼齐驱动：以省级大渡口开发区、东至开发区为依托的产城融合节点，促进园区与城镇融合发展。

三带共协同：以沿江城镇发展带为东西向主要空间发展轴，以安景城际、南部城镇发展带为南北向空间发展轴，促进各类要素有序流动。

蓝绿相辉映：以水系生态廊道、沿江生态湿地和南部山区生态腹地为基础的生态屏障，为全县提供安全稳定的生存和发展环境。



县域国土空间总体格局示意图



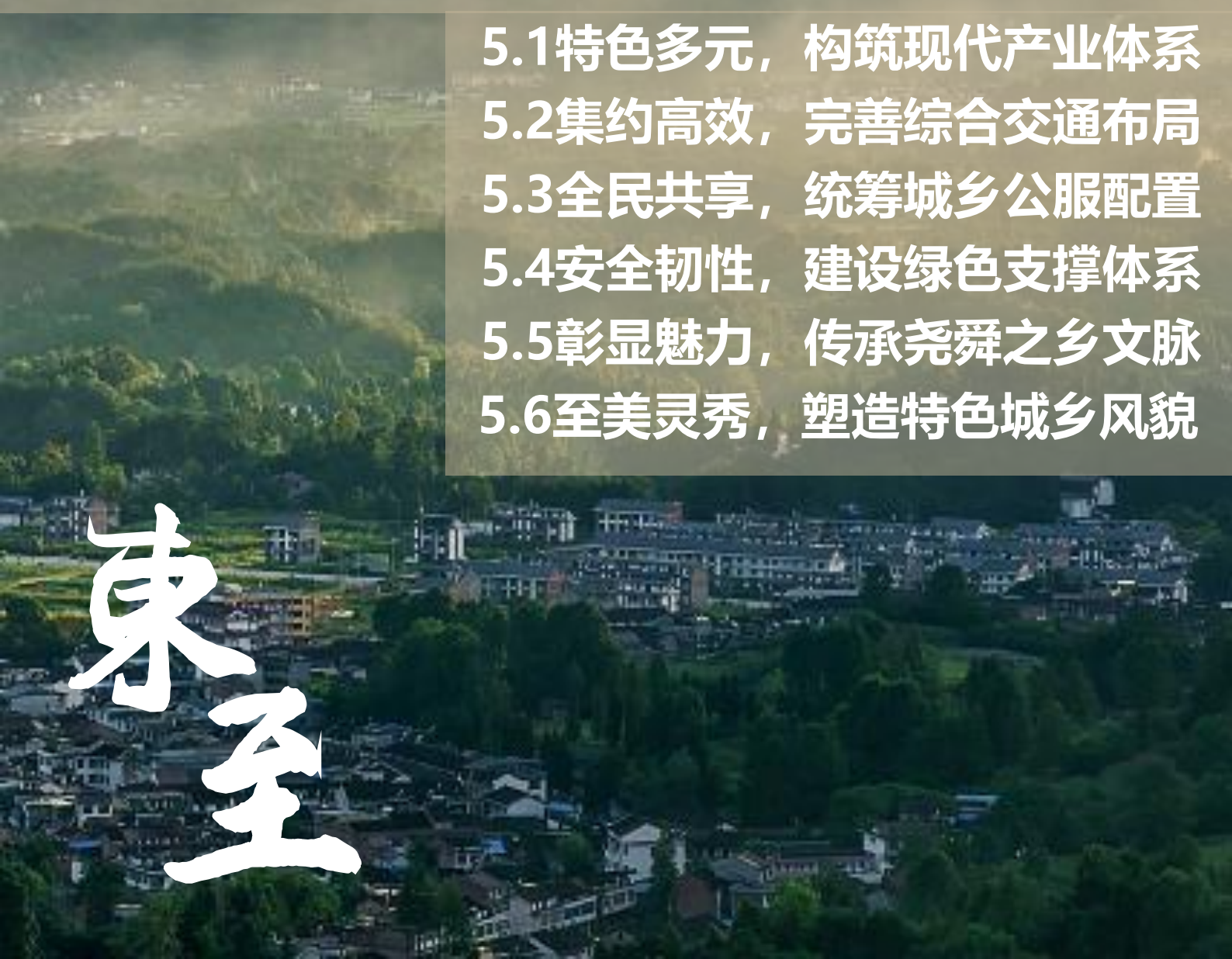
05

支撑体系

PRINCIPLES OF PLANNING

- 5.1 特色多元，构筑现代产业体系
- 5.2 集约高效，完善综合交通布局
- 5.3 全民共享，统筹城乡公服配置
- 5.4 安全韧性，建设绿色支撑体系
- 5.5 彰显魅力，传承尧舜之乡文脉
- 5.6 至美灵秀，塑造特色城乡风貌

东至



5.1 特色多元，构筑现代产业体系

构筑“1+4+3”的现代产业体系

聚力发展现代化工新材料首位产业

坚持首位支持现代化工新材料产业，着力打造基础化工—化工原材料—化学药物制剂制品等化学制药产业链。

首位
产业

主导产业

发展壮大四大主导产业

绿色食品产业、智能装备制造产业、钙镁锌材料产业、袜业箱包服装产业。

绿色
食品

智能
装备

钙镁
锌材
料

袜业
箱包

新兴产业

发展培育三大新兴产业

大健康产业、大旅游产业、大数据产业

大健
康

大旅
游

新兴
产业



5.2 集约高效，完善综合交通布局

完善综合交通布局



开展航空运输建设

积极谋划东至通用机场建设，有效促进东至县旅游经济竞争力和带动力，改善交通条件，促进尧东一体化发展建设。



完善港口输运体系

有效整合港口和岸线资源，充分发挥滨江港口岸线优势，形成四大港区的港口体系（香口港区、东流港区、吉阳港区、大渡口港区）。



提升公路通达水平

形成“四横两纵”高速公路网络。两纵：东至至鄱阳高速、S27 安东高速及S32东至-太湖高速；四横：G35济广高速-S36宣城至东至高速、S38东九高速、G50沪渝高速、S29祁浮高速。



完善铁路运输系统

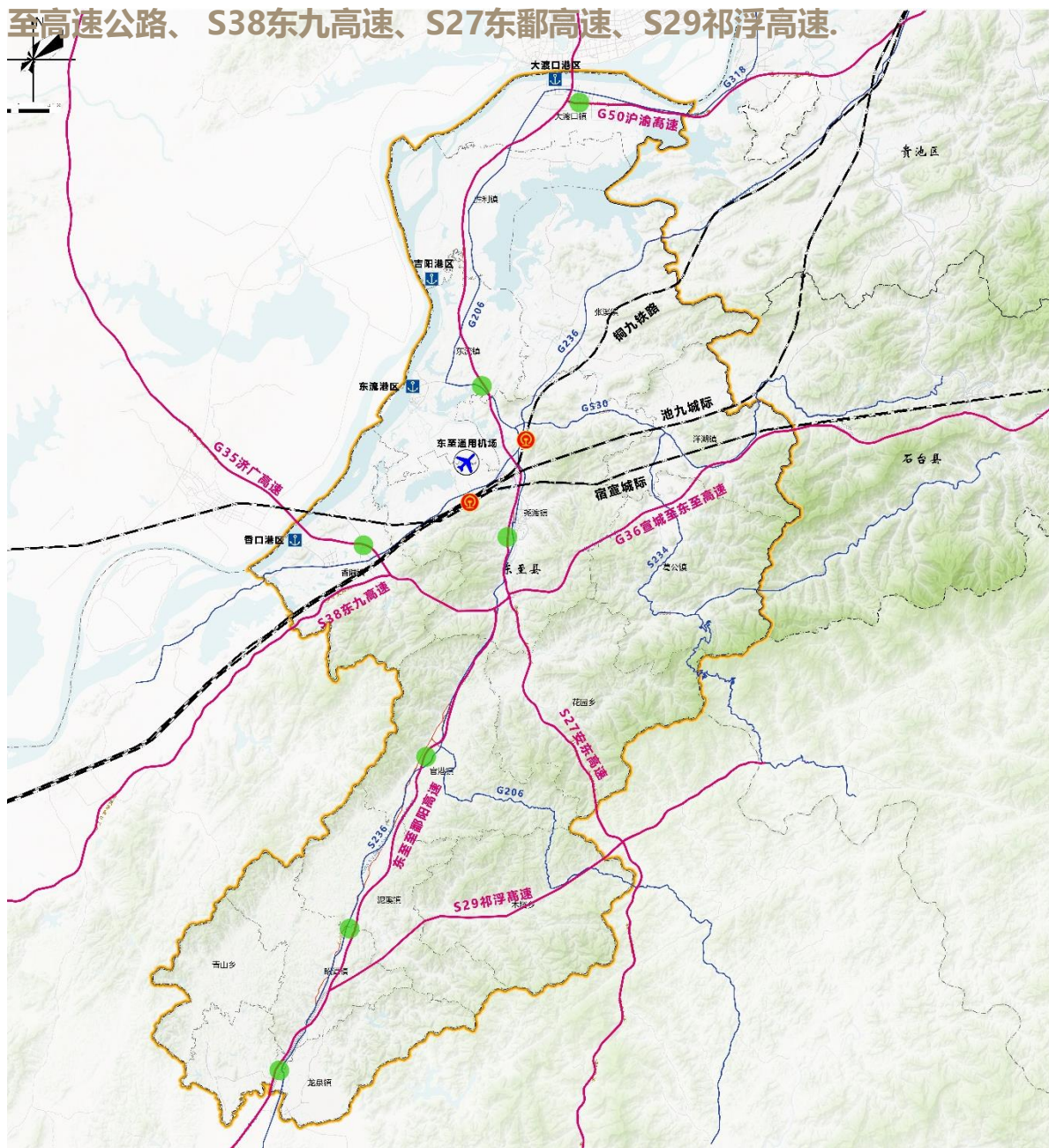
打造承东接西的铁路交通，宿宣城际、池九城际、铜九铁路。



5.2 集约高效，完善综合交通布局

交通运输全面、协同发展，运输服务能力不断提升

- **一机场：** 东至通用机场
- **两廊道：** 矿山廊道、川气东送二线
- **三铁路：** 池九铁路、池九城际、宿宣城际铁路
- **四港区：** 东流港区、香口港区、大渡口港区、吉阳港区
- **六高速：** S27安东高速、G50沪渝高速、G35济广高速--S36宣城至东至高速公路、S38东九高速、S27东鄱高速、S29祁浮高速。



5.3 全民共享，统筹城乡公服配置

构建“**县城-重点镇-一般乡镇-中心村**”城镇等级结构体系

县级公共服务

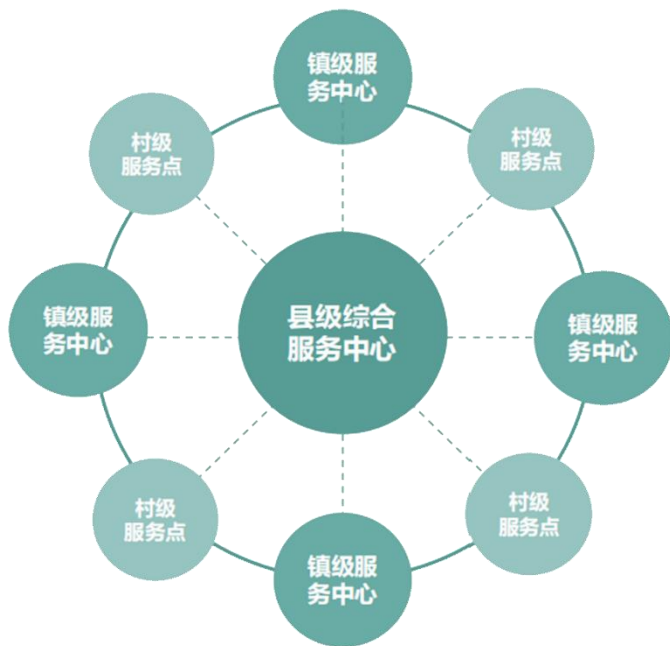
完善教育、医疗、文化、体育、社会福利等公共服务设施布局

乡镇级公共服务

配置学校、卫生院、敬老院、运动健身场所等公共服务设施布局

村级公共服务

村庄配置保障性基本公共服务设施、基础性生产服务设施和公共活动场所。



根据资源禀赋、区位条件、产业基础等因素，合理优化各级城镇职能分工。



幼有善教



文以惠民



病有所医



老有所养



体有所健

5.3全民共享，统筹城乡公服配置

构建15分钟生活圈

按照15分钟可达的空间尺度，配置保障性公共服务设施、基础性生产服务设施和公共活动场所



5.4 安全韧性，建设绿色支撑体系

构建绿色安全的市政基础设施



给水

优化水资源配置，合理利用和保护水资源，构建安全稳定的县域供水体系。



燃气

加强县域天然气管网与周边城市互联互通。建设安全可靠的燃气供应系统。



排水

强化城镇生活污水治理，推进集镇污水管网延伸和雨污分流改造，提升区域污水收集率，深化入河排污口监督管理。



环卫

建立环境友好的城乡环卫体系。以垃圾减量化、资源化、无害化为目标。落实垃圾分类制度，推进垃圾源头减量和资源化利用。



供电

建立以清洁能源为主体的安全、绿色、高效、可持续的新型能源体系，充分利用风电、生物质能源、生活垃圾焚烧能源，完善本地电网主网结构。



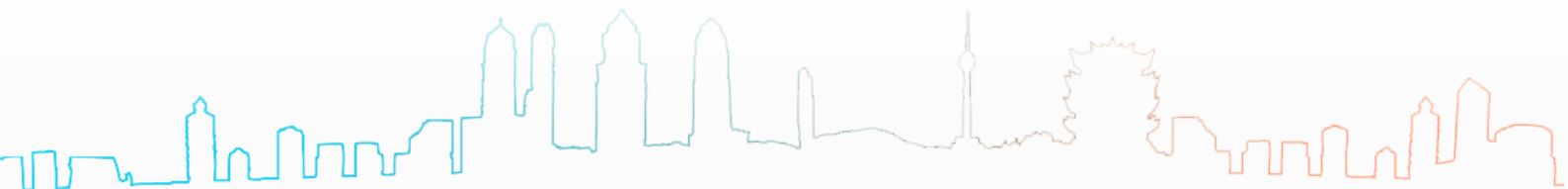
消防

贯彻“县消防救援大队—乡镇消防委员会—村防火小组/企业专职消防队”三个层级消防工作系统，提升消防救援能力。



通信

建成泛在智能的通信基础设施。在城市内统筹布局5G基站建设规划，实现东至县中心城区5G网络覆盖。



5.5 彰显魅力，传承尧舜之乡文脉

传承历史文化

形成历史文化资源的整体保护结构

构建“一镇、一区、两带、多点”的历史文化资源整体保护结构，夯实文化遗产保护空间基础。

一镇：东流镇（第七批中国历史文化名镇）

一区：尧舜文化聚集区

两带：长江流域文化发展带、古驿道文化资源发展带

多点：县域范围内历史文化名村、传统村落、文物保护单位、历史建筑、不可移动文物、古树名木等。

中国历史文化名镇：**1处**

传统村落：**28处**

安徽省历史文化街区：**1处**

国家级文物保护单位：**1处**

省级文物保护单位：**11处**

市级文物保护单位：**10处**

县级文物保护单位：**28处**

历史建筑：**15处**

非物质文化遗产：**34项**



5.5 彰显魅力，传承尧舜之乡文脉

构建“三片双廊多点”的县域国土空间魅力格局

构筑全域旅游的魅力东至

三大魅力资源片区

升金湖魅力资源密集区
尧舜文化魅力资源密集区
古色古韵魅力资源拓展区

两条魅力生态廊道

滨江生态资源密集廊
古驿道风景资源廊

多点

包括各级景点、历史文化资源，特色小镇在内的旅游资源点。



5.6 至美灵秀，塑造特色城乡风貌

塑造特色的城乡风貌

塑造“至美灵秀、尧舜之乡、创新风尚”城乡风貌

依托“湖、岭、河、山、林、圩、田”等自然本底要素，重塑“环山抱湖、丘圩交错”的山水格局特色，展现“至美灵秀”；保护并合理利用历史人文资源，传承本土风情，打造和谐、品质的人文环境，传承“尧舜之乡”文脉；延续“开明开放、求是创新”的城市精神，结合建设宜居、韧性、智慧城市要求，塑造代表新时代城市形象的“创新风尚”。

构建“半城山色半城水”城乡风貌骨架

依托尧渡河、黄湓河、龙泉河等主要河流，突出“三水”北入长江、南入鄱阳湖、串联城镇的骨架作用，强化向水而生的空间脉络。构建滨水绿带与生态廊道，优化“半城山色半城水”的城绿交融格局。

保护与塑造乡村田园风光

加强乡村地区的风貌保护与管控，体现田园风光与乡土特色。沿江地区，注重强化圩田水文化特色，保护与修复入河流水网肌理和特色圩田景观，延续依水而建、临水而居的水乡聚落型传统镇村风貌，体现文脉和自然野趣，系统性保护湖田景观风貌。丘陵地区以山脉为核心，保护农业生产价值与田园风貌特色，加强山体周边开阔舒朗的自然视廊控制。



冬至

06 中心城区

CENTRAL URBAN AREA

- 6.1 优化城市空间结构
- 6.2 构建蓝绿开敞空间
- 6.3 完善内部交通网络

6.1 优化城市空间结构

打造“一轴一脉达一江，三廊三区串九湖”的空间结构

一轴一脉达一江

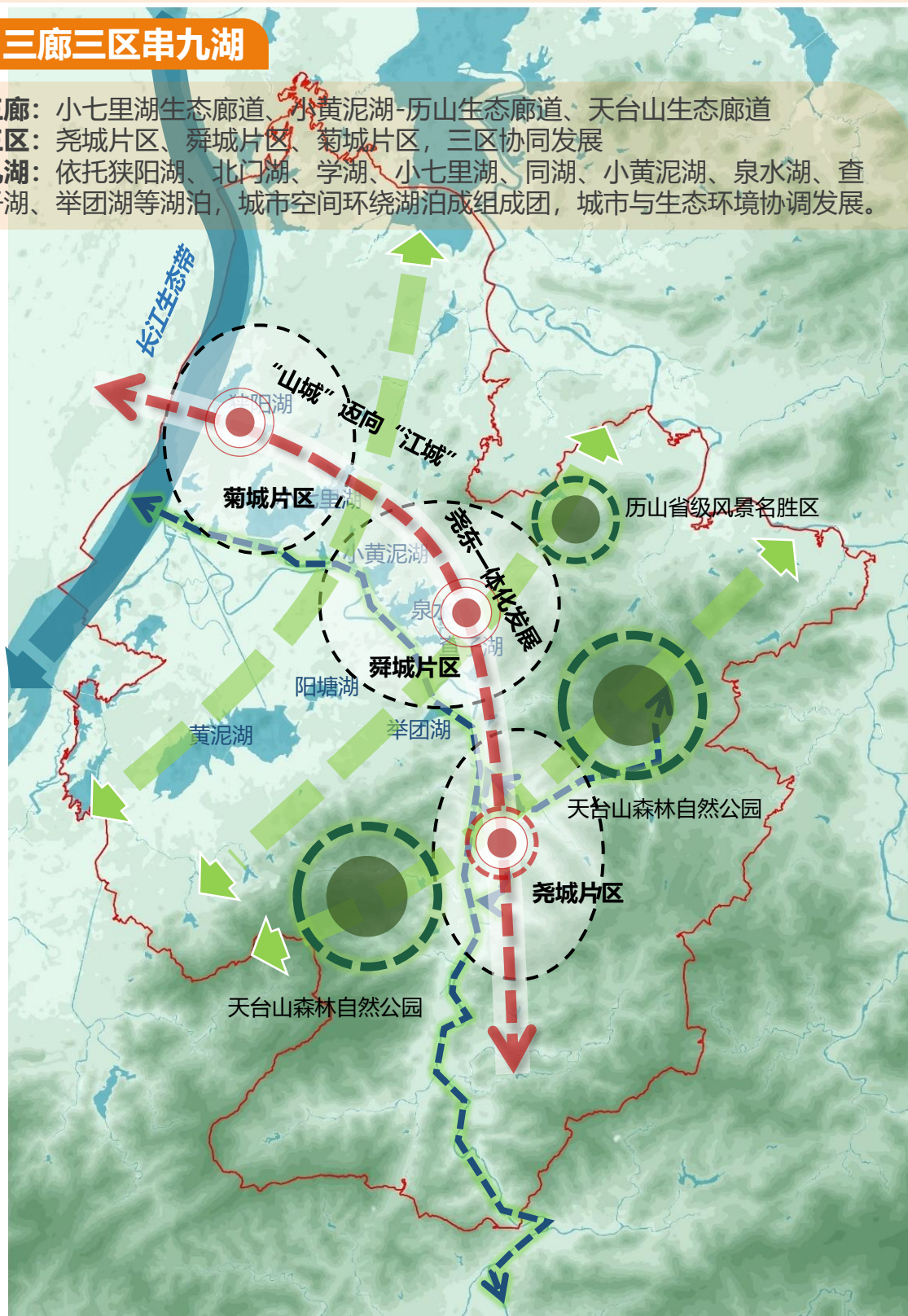


- 一轴：**以G206国道城市发展轴，促进尧东一体化发展，由“山城”迈向“江城”。
- 一脉：**以尧渡河为城市生态安全脉络，充分利用周边湖体蓄水能力，加强城市安全
- 一江：**充分利用东流镇长江岸线优势，打造菊城片区

三廊三区串九湖



- 三廊：**小七里湖生态廊道、小黄泥湖-历山生态廊道、天台山生态廊道
- 三区：**尧城片区、舜城片区、菊城片区，三区协同发展
- 九湖：**依托狭阳湖、北门湖、学湖、小七里湖、同湖、小黄泥湖、泉水湖、查子湖、举团湖等湖泊，城市空间环绕湖泊成组成团，城市与生态环境协调发展。



6.2 完善城市交通网络

▶ 对外交通

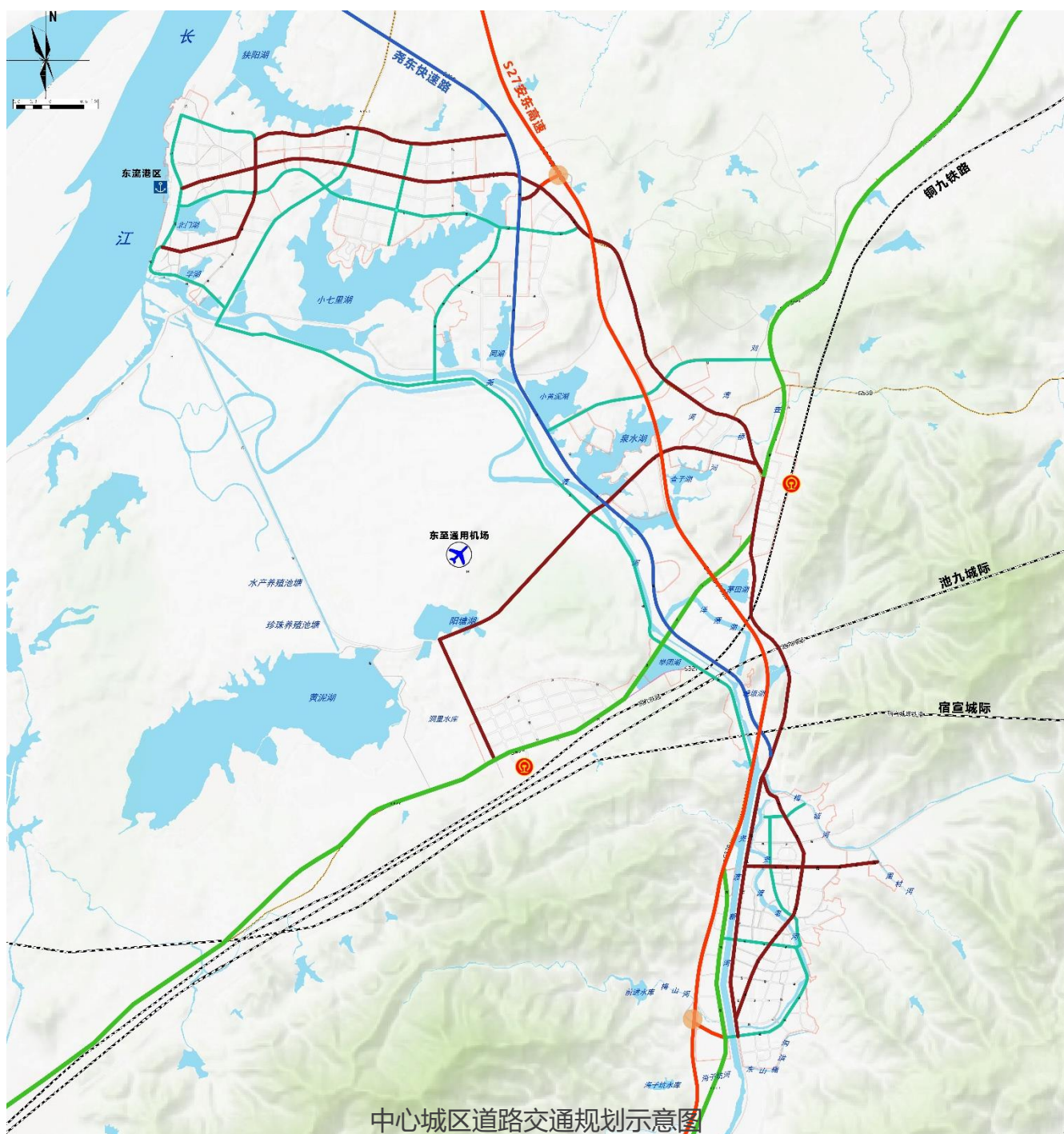
积极推进东至通用机场、东流港区、池九城际、宿宣城际铁路、东流长江公路大桥等项目建设，实现外部互联互通。

▶ 道路系统

主干路：规划形成“四横三纵两联”的主干路网布局，打通各组团之间经络。

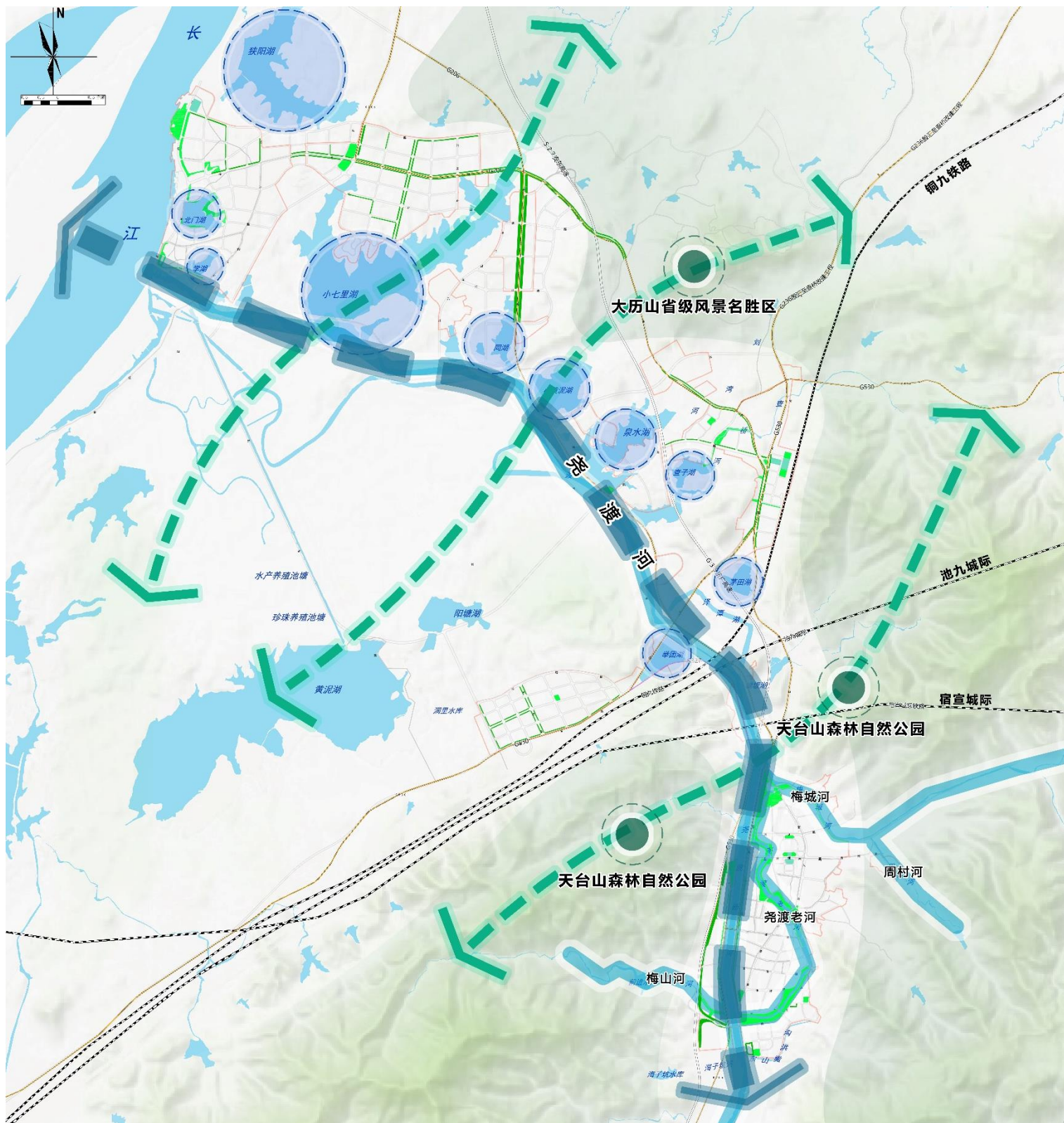
次干路：完善城市组团内部路网结构，优化道路网密度、

支路：结合用地规划分区，合理增加支路网密度，缓解主次干路交通压力。



6.3 构建城市生态廊道

连通城市生态网络，构建城市生态廊道。保护尧渡河、小七里湖、小黄泥湖、天台山等生态廊道，发挥其城市重要绿色基础设施作用。结合生态廊道与基础设施廊道，构建以尧渡河为主脉，形成小七里湖、小黄泥湖-历山、天台山3条生态廊道，串联生态资源节点，形成多尺度、成网络、融功能的网络状城市生态廊道，优化完善中心城区生态格局。



07 保障机制

PRINCIPLES OF PLANNING

7.1 完善规划管理机制

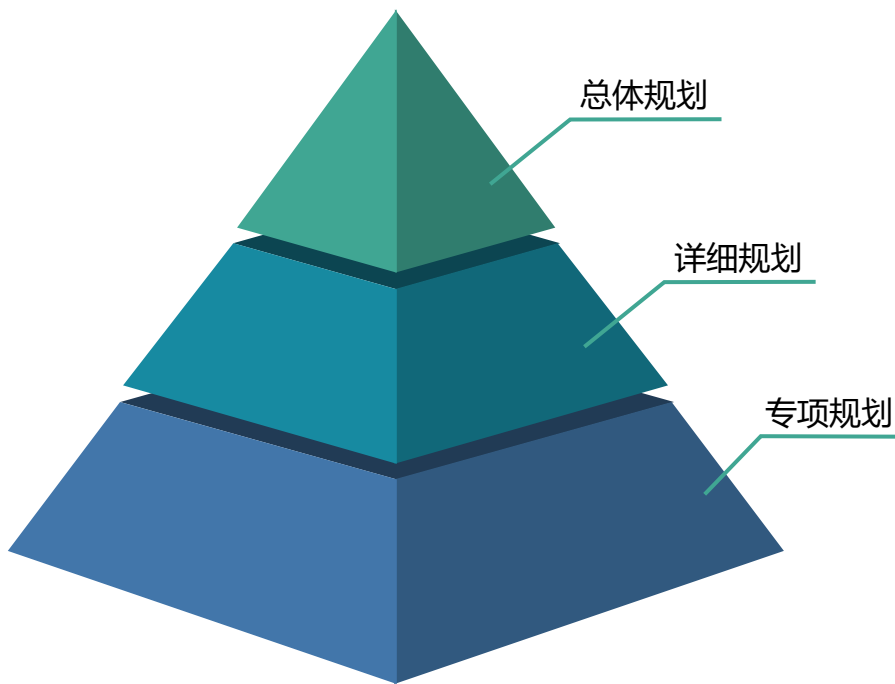
7.2 建立规划一张图

7.3 保障近期项目实施

東至

7.1 完善规划管理机制

构建全市“二级三类”国土空间规划体系



以国土空间规划统筹协调各类规划，建立“县级国土空间总体规划-乡镇级国土空间总体规划”和“总体规划-详细规划-专项规划”的“二级三类”国土空间规划体系。



加强党的领导。把党的领导贯彻到国土空间规划编制实施全过程各领域各环节。落实党委和政府国土空间规划管理主体责任，建立国土空间规划委员会制度。



健全法规标准和政策制度体系。制定国土空间重点领域政策法规，推进自然资源调查监测和确权登记，全自然资源用途管制制度，完善土地要素市场化配置。



建立任务分解的规划管控机制。以控制线管控、用途管控及指标管控为核心，切实保障国土空间统一用途管控。

7.2 建立规划一张图

建立“一张图”平台，促进规划编制和管理一体化

建立“一张图”实施监督信息系统

建立“规划一张图”的意义与必要性

为实现规划的城乡统筹提供提供了有效途径；
有效保证规划成果成为规划管理真正的依据；
为提高工作效率与质量提供有力保证。

7.3 保障近期项目实施

分阶段逐步实现城市发展目标，从生态保护、基础设施、产业发展、社会民生等多个方面制定近期项目。

生态保护

加强自然资源保护与利用，推进水污染防治与湿地保护、高标准农田保护、矿山修复等重大生态文明建设工程。

基础设施

加快基础设施互联互通，优先保障综合交通建设、城市基础设施建设等重大基础设施项目用地，实施重大基础设施廊道管控保护策略。

产业发展

构建现代化产业体系，充分保障重大科技创新项目、智能制造和战略性新兴产业重大项目、现代服务业重大项目、总部经济重大项目和现代农业项目等用地需求。

社会民生

完善民生保障，加快推进重大教育设施、文化设施、医疗卫生设施、体育设施、保障性住房、民生福利设施、城乡环境综合整治等重点建设项目。